

# 北滘镇广教工业大道南侧、西洲街西侧 地块土壤污染状况初步调查报告 (评审稿)



土地使用权人：广东省佛山市顺德区北滘镇广教股份合作经济社

土壤污染状况调查单位：广东建研环境监测股份有限公司

2021年10月



项目名称：北滘镇广教工业大道南侧、西洲街西侧地块土壤污染状

况初步调查报告

土地使用权人：广东省佛山市顺德区北滘镇广教股份合作经济社

土壤污染状况调查单位：广东建研环境监测股份有限公司



	姓名	职务/职称	任务分工	签名
项目负责人	李顺泉	工程师	报告审核	李顺泉
项目组成员	徐凌云	助理工程师	第1章	徐凌云
	陈林梅	工程师	第2章	陈林梅
	岑铭欣	技术员	第3章	岑铭欣
	符婷婷	助理工程师	第4章	符婷婷
	廖森佳	助理工程师	第5章、附件	廖森佳
审核	宋宏玲	工程师	报告审核	宋宏玲
审定	李顺泉	工程师	报告审定	李顺泉

## 摘要

### 一、基本情况

**地块名称：**北滘镇广教工业大道南侧、西洲街西侧地块

**地理位置：**地块东至西洲街，南至广教居民楼，西至西贡渔港，北至广教工业大道。地块中心位置地理坐标为东经 113.210692°，北纬 22.913748°

**占地面积：**42870.29 平方米

**土地使用权人：**广东省佛山市顺德区北滘镇广教股份合作经济社

**地块土地利用现状：**根据现场踏勘，地块内构筑物现已全部拆除。拆除前本地块为工业园区，用地类型主要为工业企业、物流仓储、商业服务业等。

**未来规划：**根据《北滘镇工业园（潭州水道西）控制性详细规划（修编）》的土地利用规划图，调查地块将规划为二类居住用地（R2）、绿地。

**土壤污染状况调查单位：**广东建研环境监测股份有限公司

**调查缘由：**根据《中华人民共和国土壤污染防治法》中第五十九条规定：“用途变更为住宅、公共管理与公共服务用地的，变更前应当按照规定进行土壤污染状况调查”。

### 二、第一阶段调查

第一阶段调查工作开展时间为 2021 年 7 月。根据资料收集、现场踏勘及人员访谈情况，了解到该地块开始均为禾田，后地块东侧、南侧部分区域变为桑基鱼塘，1995 年左右根据顺德区经济发展需要本地块北侧区域开始建设厂房发展工业，2007 年左右本地块南侧区域开始建设厂房。为更好描述地块厂房使用情况，本报告将调查地块按照企业厂房边界划分为 19 个调查单元，并依次编号，见下图，各单元地块用地历史沿革如下：

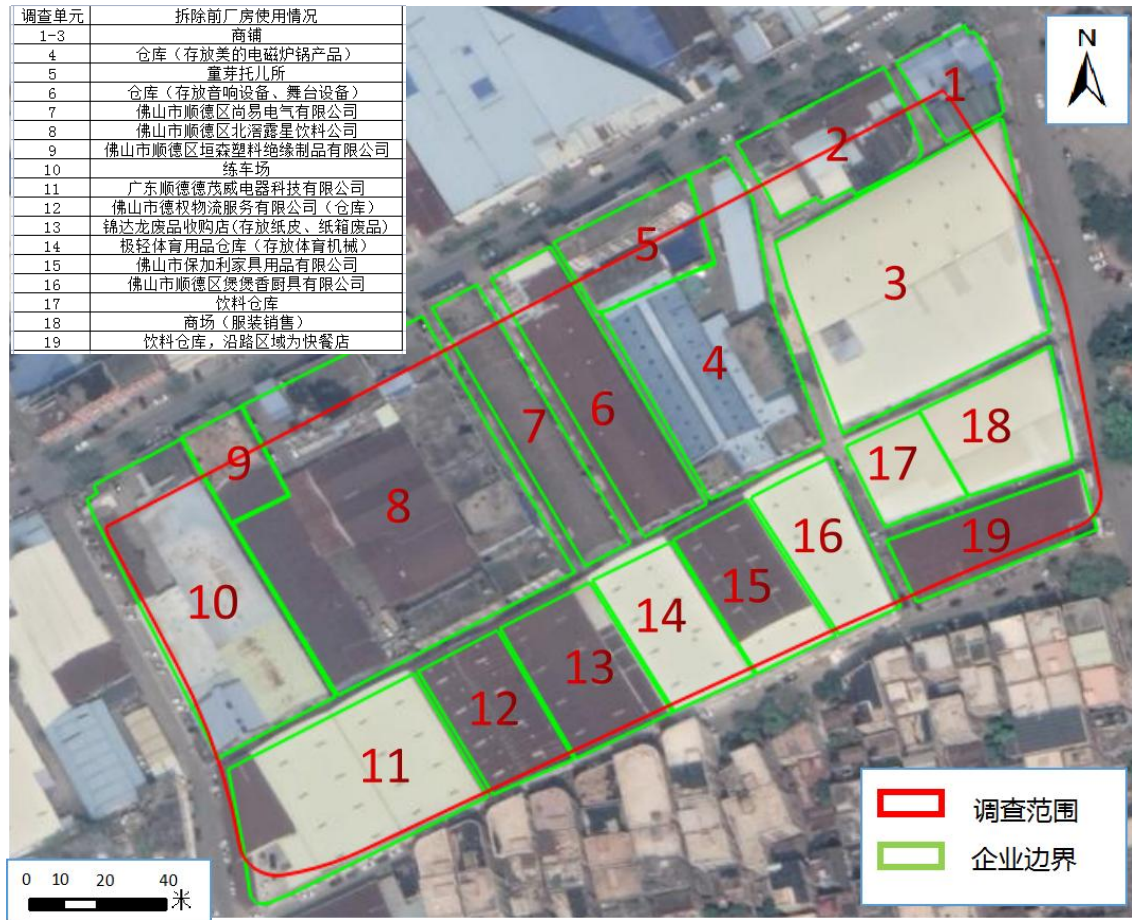


图 1 地块调查单元厂房拆除前企业分布情况

调查单元 1、2、3：原为农田、鱼塘，1996 年左右调查单元 1、2 沿路区域出现商铺，主要为五金零售商铺；其余部分自 2007 年建设起一直为商业用途，主要从事餐饮、服装、五金零售、手机销售店等，2021 年初商场关闭。

调查单元 4：原为农田，1996 年-2003 年为顺德市北滘镇兴达电器有限公司；2004 年-2015 年为佛山市顺德区北滘镇欧德尔厨具厂；2015 年-2021 年初做仓库使用，存放美的电磁炉锅产品。

调查单元 5：原为农田，1996 年建设办公楼，一楼为电玩商场，约 2016 年-2021 年全部做为童芽托儿所。

调查单元 6：原为农田，1995 年建厂开始为顺德一爽保健牙刷有限公司，2000 年牙刷厂停产；2001 年-2013 年为兴达家具有限公司成品仓库，存放沙发、椅子等家具；2014 年-2019 年为佛山市耐立宝粘胶制品有限公司；2019 年-2021 年做仓库使用，存放音响设备、舞台设备。

调查单元 7：原为农田，1995 年-2007 年为顺德区北滘镇德利机械制造有限

公司；2008年-2021年为佛山市顺德区尚易电气有限公司。

调查单元 8：原为农田，1995 年底开始建设厂房，1996 年成立佛山市顺德区北滘露星饮料有限公司，该企业一直使用该厂房至 2021 年拆除。

调查单元 9：原为农田，1996 年-2017 年为佛山市顺德区北滘露星饮料有限公司做办公室和成品仓库使用，2017 年后佛山市顺德区垣森塑料绝缘制品有限公司租用该区域生产至 2021 年。

调查单元 10：原为农田，1996 年建厂开始至 2020 年一直为佛山市顺德区北滘镇顺利达玻璃制品有限公司。玻璃制品厂关闭后，该区域作为练车场使用，存在时间较短。

调查单元 11：原为农田，部分区域为鱼塘，2007 年鱼塘回填修建厂房后作为仓库使用，存放电器（美的商品）、纸皮等；2017 年广东顺德德茂威电器科技有限公司租用该厂房至 2021 年。

调查单元 12：原为农田，部分区域为鱼塘，2007 年鱼塘回填修建厂房后作为仓库使用，存放电器商品等；2018 年-2021 年被佛山市德权物流服务有限公司租用做物流仓库，主要存放日用品。

调查单元 13：原为农田，部分区域为鱼塘，2007 年鱼塘回填修建厂房后作为仓库使用，主要存放小五金、电器等；2018 年至 2021 年锦达龙废品收购店租用该厂房存放收购废品，主要为纸皮、纸箱废品。

调查单元 14：原为农田，2007 年修建厂房后作为仓库使用，存放小五金、电器等；2015 年-2018 年作为羽毛球馆使用；2018 年-2021 年作极轻体育用品仓库使用，存放体育机械。

调查单元 15：原为农田，2007 年修建厂房后作为仓库使用，存放小五金、不锈钢制品（不锈钢厨具）等；2019 年佛山市保加利家具用品有限公司租用该厂房至 2021 年，做亚克力板加工。

调查单元 16：原为农田，部分区域为鱼塘，2007 年修建厂房后作为仓库使用，主要存放不锈钢制品；2017 年佛山市顺德区煲煲香厨具有限公司租用该厂房至 2021 年。

调查单元 17：原为农田，从 2007 年建设厂房起一直做为饮料仓库使用。

调查单元 18：原为农田，部分区域为鱼塘，2007 年鱼塘回填后一直为商场，

做服装销售。

调查单元 19：原为农田，部分区域为鱼塘，2007 年鱼塘回填建设厂房起一直为饮料仓库（与 17 调查单元为同一承租人）沿路部分区域为快餐店。

本地块内共存在过 12 家工业企业，涵盖 9 个厂房，其余厂房均为仓储业，主要存放电器成品、日用品物流、五金件、饮料等，不涉及有毒有害物质存放。

根据对工业企业产排情况分析，认为本地块潜在的关注污染区域包括：调查单元 4 佛山市顺德区北滘镇欧德尔厨具厂地块、调查单元 6 佛山市耐立宝粘胶制品有限公司地块、调查单元 7 佛山市顺德区北滘镇德利机械制造有限公司地块、调查单元 8 佛山市顺德区北滘露星饮料有限公司地块、调查单元 9 佛山市顺德区垣森塑料绝缘制品有限公司地块、调查单元 10 佛山市顺德区北滘镇顺利达玻璃制品有限公司地块、调查单元 11 广东顺德德茂威电器科技有限公司地块、调查单元 15 佛山市保加利家居用品有限公司地块共 8 个调查单元地块，本地块内可能存在的特征污染物有石油烃（C10-C40）、苯、甲苯、二甲苯、甲酚（邻、间、对）、铜、铬、锌、镍、甲醛、氟化物、邻苯二甲酸酯类六项（邻苯二甲酸二（2-乙基己基）酯、邻苯二甲酸丁基苄基酯、邻苯二甲酸二正辛酯、邻苯二甲酸二正丁酯、邻苯二甲酸二甲酯、邻苯二甲酸二乙酯）。

根据调查地块周边工业企业情况可知，周边地块土地利用历史主要涉及 8 家工业企业，其中 7 家企业生产活动可能会对调查地块土壤环境产生影响，其对本地块的影响因子主要有石油烃（C10-C40）、铬、锌、铜、镍、苯、甲苯、二甲苯、邻苯二甲酸酯类六项、氯乙烯、甲醛。

综上所述，地块存在潜在的污染风险，应启动第二阶段初步采样分析调查。

### 三、初步采样调查

根据第一阶段污染识别结果，以相关导则和技术规范为基础，结合地块实际情况制定了采样和检测方案。本次调查布点采用专业判断布点法和系统布点法相结合方式，共布设土壤点位 34 个（含对照点 2 个），土壤采样工作于 2021 年 8 月 16 日~21 日进行，2 个土壤对照点土壤样品的采集工作于 2021 年 8 月 21 日完成，共采集送检土壤 160 个（不含对照点样品 2 个）；布设地下水监测井点位 5 个，地下水采样工作于 2021 年 8 月 24 日进行，共采集送检地下水样品 5 个（不含现场平行样）。

位 5 个，地下水采样工作于 2021 年 8 月 24 日进行，共采集送检地下水样品 5 个（不含现场平行样）。

土壤样品检测项目共计 59 项指标，包括《土壤环境质量 建设用地土壤污染风险管控标准（试行）》（GB36600-2018）表 1 中基本 45 项、pH、水分和地块特征污染物锌、铬、石油烃（C10-C40）、邻苯二甲酸二（2-乙基己基）酯、邻苯二甲酸丁基苄基酯、邻苯二甲酸二正辛酯、邻苯二甲酸二正丁酯、邻苯二甲酸二甲酯、邻苯二甲酸二乙酯、甲醛、邻甲酚、间对甲酚、总氟化物。所有土壤样品的重金属、VOCs、SVOCs、及特征污染物均未超过第一类用地对应筛选值，即地块内及周边工业企业的生产活动并未对该地块的土壤质量造成明显的不利影响，地块内土壤的环境质量符合第一类用地要求。

地下水样品检测项目共计 59 项指标，包括《土壤环境质量 建设用地土壤污染风险管控标准（试行）》（GB36600-2018）表 1 中基本 45 项、pH、浑浊度和地块特征污染物锌、铬、石油烃（C10-C40）、邻苯二甲酸二（2-乙基己基）酯、邻苯二甲酸丁基苄基酯、邻苯二甲酸二正辛酯、邻苯二甲酸二正丁酯、邻苯二甲酸二甲酯、邻苯二甲酸二乙酯、甲醛、邻甲酚、间-甲酚、对-甲酚、氟化物。所有地下水样品的重金属、VOCs、SVOCs 及特征污染物均未超过地下水IV类标准（除浑浊度外）。

#### 四、初步调查结论

综上，北滘镇广教工业大道南侧、西洲街西侧地块土壤样品均未超过相应的第一类用地筛选值；地下水样品除浑浊度外均未超过IV类水质标准限值，由于浑浊度在地下水中不属于毒理学指标，对人体造成的风险可接受。因此调查地块内涉及的生产活动对人体造成的健康风险可接受，该地块周边涉及企业的生产活动对该地块的土壤和地下水无影响。根据《建设用地土壤污染状况调查调查技术导则》（HJ25.1-2019）的技术路线，该地块不需要开展进一步的详查和风险评估工作，地块作为二类居住用地（R2）进行开发建设的人体健康风险可接受。